



Администрация Пермского муниципального округа Пермского края  
Комитет имущественных отношений

## РАСПОРЯЖЕНИЕ

26.12.2024

№ 4547

### **Об установлении публичного сервитута на часть земельных участков**

В соответствии со ст. 23, гл. V.7 Земельного кодекса Российской Федерации, Федеральным законом от 25.10.2001 № 137-ФЗ «О введении в действие Земельного кодекса Российской Федерации», пп. 3.2.5 п. 3.2 разд. 3 Положения о комитете имущественных отношений администрации Пермского муниципального округа, утвержденного решением Думы Пермского муниципального округа Пермского края от 29.11.2022 № 48, на основании ходатайства публичного акционерного общества «Россети Урал» (ИНН 6671163413, ОГРН 1056604000970) (далее - ПАО «Россети Урал») от 11.12.2024 № 17565:

1. Установить в интересах ПАО «Россети Урал» публичный сервитут общей площадью 935 кв.м на часть земельного участка:

- с кадастровым номером 59:32:1790001:3565 (935 кв.м), расположенный по адресу: Пермский край, р-н Пермский, д. Хмели.

Цель: Эксплуатация объекта электросетевого хозяйства «ВЛ-0,4кВ Красава от КТП-7721».

Срок: 49 лет.

2. Утвердить границы публичного сервитута земельного участка, указанного в п. 1 настоящего распоряжения, согласно прилагаемой схеме расположения границ публичного сервитута.

3. Срок, в течение которого использование указанного в п. 1 настоящего распоряжения земельного участка в соответствии с их разрешенным использованием будет невозможно или существенно затруднено в связи с осуществлением сервитута – продолжительность не превышает три месяца для земельных участков, предназначенных для жилищного строительства (в том числе индивидуального жилищного строительства), ведения личного подсобного хозяйства, садоводства, огородничества; не превышает один год - в отношении иных земельных участков.

4. Порядок установления зон с особыми условиями использования

территорий и содержание ограничений прав на земельные участки в границах таких зон установлен Постановлением Правительства РФ от 24.02.2009 № 160 «О порядке установления охранных зон объектов электросетевого хозяйства и особых условий использования земельных участков, расположенных в границах таких зон».

5. Плата за публичный сервитут устанавливается в соответствии с п. 4 ст. 39.46 Земельного кодекса Российской Федерации, согласно приложению № 3 к настоящему распоряжению.

6. Комитету имущественных отношений администрации Пермского муниципального округа в течение 5 рабочих дней со дня подписания настоящего распоряжения:

6.1. направить настоящее распоряжение в Управление Федеральной службы государственной регистрации, кадастра и картографии по Пермскому краю;

6.2. направить настоящее распоряжение в ПАО «Россети Урал», а также сведения о лицах, являющихся правообладателями земельных участков, сведения о лицах, подавших заявления об учете их прав (обременений прав) на земельные участки, способах связи с ними, копии документов, подтверждающих права указанных лиц на земельный участок;

6.3. разместить настоящее распоряжение на официальном сайте Пермского муниципального округа в информационно-телекоммуникационной сети Интернет <https://permkrug.ru>.

7. Настоящее распоряжение вступает в силу со дня его подписания.

8. Контроль исполнения распоряжения возложить на заместителя председателя комитета М.В. Королеву.

Председатель комитета



Е.А. Демидова



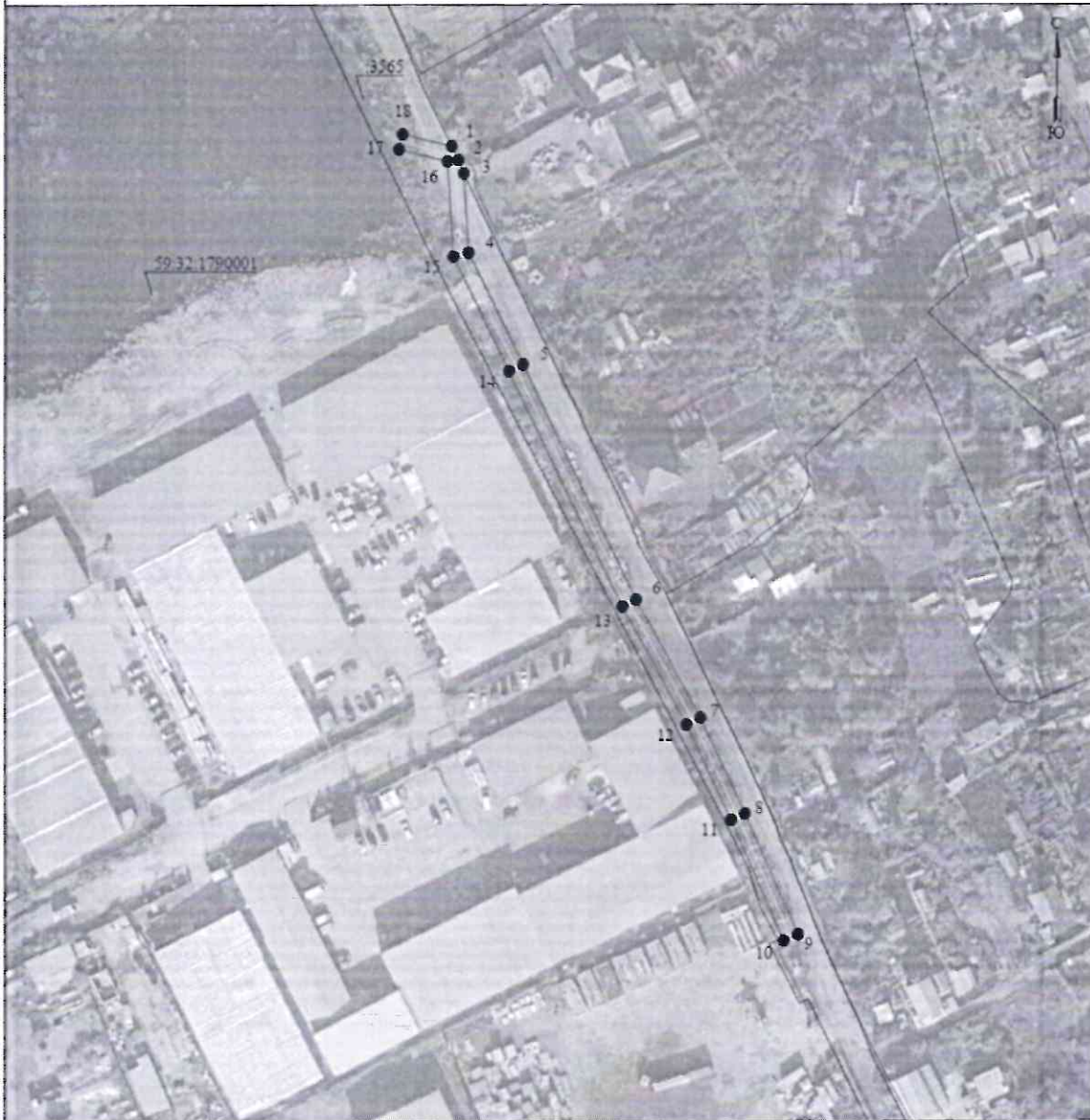
Приложение № 1  
к распоряжению  
комитета имущественных  
отношений администрации  
Пермского муниципального округа  
от 26.12.2024 № 4547

**СХЕМА РАСПОЛОЖЕНИЯ ГРАНИЦ ПУБЛИЧНОГО СЕРВИТУТА**

для эксплуатации объекта электросетевого хозяйства

ВЛ-0,4кВ Красава от КТП-7721

(наименование объекта)



Масштаб 1:1000

**Используемые условные знаки и обозначения:**


Приложение № 2  
к распоряжению  
комитета имущественных  
отношений администрации  
Пермского муниципального округа  
от 26.12.2024 № 4547

## ОПИСАНИЕ МЕСТОПОЛОЖЕНИЯ ГРАНИЦ ПУБЛИЧНОГО СЕРВИТУТА

Сведения о местоположении границ объекта					
1. Система координат МСК-59, зона 2					
2. Сведения о характерных точках границ объекта					
Обозначение характерных точек границ	Координаты, м		Метод определения координат характерной точки	Средняя квадратическая погрешность положения характерной точки (М), м	Описание обозначения точка (при наличии)
	X	Y			
1	2	3	4	5	6
1	511770.27	222066.56	Метод спутниковых геодезических измерений (определенный)	0.10	-
2	511766.70	222066.30	Метод спутниковых геодезических измерений (определенный)	0.10	-
3	511763.31	222069.69	Метод спутниковых геодезических измерений (определенный)	0.10	-
4	511742.36	222070.97	Метод спутниковых геодезических измерений (определенный)	0.10	-
5	511713.93	222084.90	Метод спутниковых геодезических измерений (определенный)	0.10	-
6	511653.23	222093.81	Метод спутниковых геодезических измерений (определенный)	0.10	-
7	511622.70	222090.39	Метод спутниковых геодезических измерений (определенный)	0.10	-
8	511597.96	222094.92	Метод спутниковых геодезических измерений (определенный)	0.10	-
9	511566.82	222095.66	Метод спутниковых геодезических измерений (определенный)	0.10	-
10	511545.31	222091.96	Метод спутниковых геодезических измерений (определенный)	0.10	-
11	511506.32	222093.23	Метод спутниковых геодезических измерений (определенный)	0.10	-
12	511420.90	222092.31	Метод спутниковых геодезических измерений (определенный)	0.10	-
13	511401.43	222090.32	Метод спутниковых геодезических измерений (определенный)	0.10	-
14	511712.21	222081.30	Метод спутниковых геодезических измерений (определенный)	0.10	-
15	511741.82	222087.03	Метод спутниковых геодезических измерений (определенный)	0.10	-
16	511766.41	222065.50	Метод спутниковых геодезических измерений (определенный)	0.10	-
17	511769.46	222052.89	Метод спутниковых геодезических измерений (определенный)	0.10	-
18	511773.36	222053.82	Метод спутниковых геодезических измерений (определенный)	0.10	-
1	511770.27	222066.56	Метод спутниковых геодезических измерений (определенный)	0.10	-

Приложение № 3  
к распоряжению  
комитета имущественных  
отношений администрации  
Пермского муниципального округа  
от 26.12.2024 № 4547

**Расчет платы  
за публичный сервитут**

Плата за публичный сервитут рассчитана в соответствии с п. 4 ст. 39.46  
Земельного кодекса Российской Федерации на часть земельного участка:

1. с кадастровым номером 59:32:1790001:3565:

- Площадь земельного участка – 19545 кв.м.
- Площадь земельного участка, обремененного сервитутом – 935 кв.м.
- Кадастровая стоимость земельного участка – 7 172 624,10 руб.
- Кадастровая стоимость земельного участка за кв.м. – 366,98 руб/кв.м.
- Срок публичного сервитута – 49 лет
- Стоимость платы за сервитут:  $935 * 366,98 * 49 * 0,01\% = 1\ 681,32$  руб.

**Размер платы за весь срок сервитута – 1 681,32 рублей (Одна тысяча  
шестьсот восемьдесят один рубль 32 копейки)**

**Платежные реквизиты**  
для внесения платы за публичный сервитут

**ИНН 5948066481**

**КПП 594801001**

**Наименование получателя** Управление Федерального казначейства по  
Пермскому краю (Комитет имущественных отношений администрации  
Пермского муниципального округа)

**Казначейский счет** 03100643000000015600

**Единый казначейский счет** 40102810145370000048

**Отделение** Пермь Банка России // УФК по Пермскому краю г. Пермь

**БИК** 015773997

**ОКТМО** 57546000

**назначение платежа** плата за публичный сервитут распоряжение от 26.12.2024  
№ 4547

**КБК** 542 1 11 05 410 14 0000 120



1. The first part of the document discusses the importance of maintaining accurate records of all transactions. It emphasizes that this is crucial for ensuring the integrity of the financial statements and for providing a clear audit trail. The text notes that any discrepancies or errors in the records can lead to significant complications during an audit and may result in the disallowance of certain expenses.

2. The second part of the document outlines the specific procedures that must be followed when recording transactions. It details the requirements for proper documentation, including the need for original receipts and invoices, and the importance of ensuring that all entries are supported by appropriate evidence. The text also discusses the need for regular reconciliation of accounts and the timely reporting of any variances.

3. The third part of the document addresses the issue of the classification of expenses. It explains that expenses must be properly categorized according to the applicable accounting standards and the nature of the activity. The text provides guidance on how to distinguish between different types of expenses, such as capital expenditures and operating expenses, and discusses the implications of misclassification for the financial statements.

4. The fourth part of the document discusses the importance of maintaining adequate records for the entire life of the asset. It notes that records should be kept for a sufficient period to allow for a complete review of the asset's history and to provide evidence in the event of a dispute or audit. The text also discusses the need for proper storage and protection of these records to ensure their availability and integrity.

5. The fifth part of the document discusses the importance of maintaining accurate records of all transactions. It emphasizes that this is crucial for ensuring the integrity of the financial statements and for providing a clear audit trail. The text notes that any discrepancies or errors in the records can lead to significant complications during an audit and may result in the disallowance of certain expenses.